

Privatarkivudvalget

Rapport til Kulturministeren

Udvalgets virksomhed fra 2020-2023

Indhold

Anbefalinger til udvalgsperioden fra 2024 til 2027	2
Privatarkivudvalgets lovhjemmel	2
Udvalgets kommissorium 2020-2023	2
Udvalgets nuværende sammensætning og udskiftninger i perioden 2020-2023	3
Redegørelse for udvalgets virksomhed fra 2020 til 2023	3
Anbefalinger fra Rapporten 2020-2023	5
Opfølgning på anbefalingerne fra rapporten 2016-2019	6

Bilag I Nationalstrategi for private arkivalier

Bilag II En undersøgelse af danske kulturarvsinstitutioners dokumentation af coronakrisen

Anbefalinger til udvalgsperioden fra 2024 til 2027

1. At Privatarkivudvalget fortsætter arbejdet med virkeliggørelsen af den nationale strategi for private arkiver (2019-2025) og samtidig genbesøger strategien med henblik på at sikre kontinuitet, samfundsrelevans og strategisk fokus.
2. At Privatarkivudvalget arbejder videre med pilotprojektet om dokumentation af klimaændringernes påvirkning af det danske samfund. I den forbindelse vil Privatarkivudvalget have fokus på videreførelse af projektet og på, at dets resultater kan bidrage til virkeliggørelse af strategien.
3. At Privatarkivudvalget sætter et særligt fokus på udfordringer og muligheder i tilgængeliggørelse af digitalt skabte data fra private arkiver
4. At Privatarkivudvalget fortsætter sit arbejde med uændret kommissorium frem til 2027

Privatarkivudvalgets lovhjemmel

Privatarkivudvalget blev første gang dannet, da kulturministeren, med hjemmel i §5 i lov nr. 337 af 14. maj 1992, nedsatte et udvalg til at fremme Rigsarkivets samarbejdende og rådgivende rolle på arkivområdet for kulturelle og videnskabelige institutioner. Ved lov nr. 532 af 6. juni 2007 og bekendtgørelse nr. 1035 af 21. august 2007, §45, blev Privatarkivudvalget etableret som et permanent udvalg, hvilket er forblevet uændret i nyere lovændringer og i den seneste bekendtgørelse.

Udvalget har siden 1993 afgivet rapport over udvalgets, og varierende former for arbejdsgrupper, virksomhed til kulturministeren. Denne rapport er således den ottende rapport fra Privatarkivudvalget.

Udvalgets kommissorium 2020-2023

Kulturministeriet gav Privatarkivudvalget følgende kommissorium for perioden 2020-2023.

- Privatarkivudvalget har til opgave at fremme samarbejde og koordination mellem Rigsarkivet og andre kulturelle og videnskabelige institutioner, der indsamler og tilgængeliggør private arkivalier
- Udvalget kan drøfte spørgsmål i forbindelse med indsamling, bevaring og tilgængeliggørelse af private arkivalier. Udvalget kan udforme udviklingsprojekter på privatarkivområdet
- Udvalget har derudover til opgave at fremme tilgængeliggørelsen af private arkivalier
- Udvalget kan nedsætte arbejdsgrupper til drøftelse af enkeltspørgsmål, eventuelt med deltagelse af sagkyndige, der ikke er medlem af udvalget
- Kulturministeriet kan anmode udvalget om at afgive udtalelse i spørgsmål, der knytter sig til indsamling, bevaring, tilgængeliggørelse m.v. af private arkivalier
- Rigsarkivaren indkalder til halvårlige møder og indkalder samtidig medlemmernes forslag til dagsorden

- Udvalget afgiver i 2023 en rapport til kulturministeren om udvalgets arbejde. Udvalget rapporterer efter ministeriets nærmere bestemmelse om gennemførelse af enkelte projekter, hvortil der er opnået støtte af offentlige midler

Kommissoriet var, på baggrund af Privatarkivudvalgets anbefaling, enslydende med kommissoriet fra 2016-2019.

Udvalgets nuværende sammensætning og udskiftninger i perioden 2020-2023

- Formand, rigsarkivar Morten Ellegaard
 - Afløste per 1. marts 2023 rigsarkivar Anne-Sofie Jensen
- Vicedirektør Kirsten Villadsen Kristmar, Rigsarkivet (G) (Interim formand i perioden 01.10.22 - 01.03.23)
- Områdeleder for Indsamlingsområdet, Mette Hall-Andersen, Rigsarkivet (G)
- For Organisationen Danske Arkiver, Anne-Kristine Sindvald Larsen, pt. på barsel (Charlotte Voss dækker barselsperioden)
 - Afløste i marts 2023 Peter Damgaard, Tårnby Stadsarkiv
- For Nationalmuseet, seniorforsker Ulla Kjær (G)
- Det Danske Udvandrerarkiv, Jesper Thomassen (G), stadsarkivar for Aalborg Stadsarkiv og leder af det Danske Udvandrerarkiv
- Det Kgl. Bibliotek, seniorforsker Caroline Nyvang
 - Afløste i august 2021 afdelingsleder Birgit N. Henriksen, Det Kgl. Bibliotek
- For Sammenslutningen af Lokalarkiver (SLA), formand for SLA, Jørgen Thomsen, Stadsarkivar for Odense Stadsarkiv indtil 2019 (G)
- For Sammenslutningen af Lokalarkiver, næstformand og arkivleder, Birgitte Herreborg Thomsen, Lokalhistorisk arkiv for Gl. Tønder Kommune (G)
- For Slots- og Kulturstyrelsen, museums konsulent Stine Marie Haarløv
 - Afløste i august 2022 museums konsulent, Valdemar Hedelykke Grambye
- Arbejderbevægelsens Bibliotek og Arkiv, arkivar Ulrich Flaskager-Hansen (G)

Udvalget tilknyttede i efteråret 2022 ledelsessekretær Elisabeth Bauchy som fast sekretær for udvalget. Elisabeth Bauchy afløste Ditte Wiberg, Rigsarkivet.

Redegørelse for udvalgets virksomhed fra 2020 til 2023

Udvalget har mødtes i alt syv gange i perioden 2020-2023.

Flere af udvalgets medlemmer har sideløbende med udvalgsarbejdet deltaget i Privatarkivudvalgets arbejdsgrupper vedrørende Corona-indsamlingsinitiativet og Klimaprojektet.

Som konsekvens af de markante påvirkninger som Covid-epidemien har haft på samfundet, prioriterede udvalget i 2020, at indsamling og bevaring af dokumentation for perioden med nedlukning var nødvendig.

Corona-indsamlingsinitiativet blev indledt med en fælles pressemeddelelse fra Privatarkivudvalgets medlemmer, og herefter blev der samlet en del forskelligartede arkivalier ind. Indsamlingen blev lavet med udgangspunkt i den store samfundsmæssige interesse i at dokumentere Corona-krisen. Som dokumentationen kom ind, viste det sig, at særligt borgervinklen var vel dokumenteret, hvorimod dokumentation af krisen fra virksomheder og organisationer var mere sparsom. Anden del af indsamlingen havde derfor særligt fokus på organisationer, virksomheder samt særlige hovedaktører (personlige arkiver). Arbejdsgruppen færdiggjorde rapporten i slutningen af 2021, hvorefter rapporten blev endeligt godkendt af udvalget i februar 2022. Efterfølgende blev rapporten offentliggjort på medlemmernes hjemmesider, og der blev udarbejdet et engelsk summary af den. Metoder, samarbejder og ambitioner blev evalueret, og der blev på det grundlag skabt en række anbefalinger til fremtidige fælles initiativer på området, jf. Privatarkivudvalgets rapport om dokumentation om Corona-krisen, der er vedlagt som bilag II.

Udgangspunktet for udvalgets arbejde har igennem hele perioden i øvrigt været den nationale strategi for private arkivalier. Visionen i strategien er et forpligtende samarbejde om langtidsholdbare fælles løsninger med udgangspunkt i institutionernes forskellige styrker.

Med henblik på virkeliggørelse af strategien har udvalget i perioden arbejdet med to projekter:

1. Formulering af et projekt om dokumentation af det danske samfunds reaktioner på klimaforandringerne mhp. udvikling og afprøvning af fælles værktøjer og fælles metoder på tværs af de institutioner og organisationer, som Privatarkivudvalget repræsenterer.
2. Løsnings- og samarbejdsmodel mellem Arbejdmuseet og Rigsarkivet om sikring af Arbejdmuseets fremtidige arkivvirksomhed.

Ad 1.

Privatarkivudvalget besluttede i februar 2022 at søge fondsmidler til et klimaprojekt med deltagere fra SLA, ODA, Nationalmuseet, Det Kgl. Bibliotek, Det Grønne Museum, Museum for Forsyning og Bæredygtighed samt Rigsarkivet.

Siden da har en arbejdsgruppe og en styregruppe bestående af medlemmer fra hver af de deltagende organisationer og institutioner arbejdet med at definere et landsdækkende samarbejdsprojekt om indsamling af dokumentation af danske reaktioner på klimaændringerne. Der har i den forbindelse været afholdt to workshops og online skrivemøder. Styregruppen besluttede den 9. juni 2023 at gennemføre et pilotprojekt, der skal udvikle og kvalificere et større klimaprojekt. Pilotprojektet er centralt for Privatarkivudvalgets strategi, da det udmønter sig i et

samarbejdsprojekt med andre bevarings- og kulturarvsinstitutioner og skaber erfaringer med at indsamle samtidsdokumentation fra civilsamfundet.

Emnet for pilotprojektet bliver Mere vand i systemet - et projekt om de udfordringer, Danmark står overfor med de massive vandmængder, klimaændringerne har ført med sig. Pilotprojektets indsamlingsaktiviteter sker i et samarbejde mellem to lokalt baserede arkiver, Randers Stadsarkiv og Skælskør/Korsør Lokalarkiv, borgere fra områderne og de nationale kulturarvsinstitutioner, der deltager i projektet. Projektet vil indsamle materiale fra nationale klimabevægelser, der er aktive i områderne samt fra virksomheder relateret til

temaet Mere vand i systemet.

Udgangspunktet for projektet er, at det skal være metodeudviklende og samskabende og får til formål:

- at dokumentere (indsamle og formidle) dansk klimadebat, forstået som primært lokale reaktioner på den globale klimakrise,
- at metodeudvikle indsamling, bruger-/borgerinddragelse og formidling,
- at demonstrere samfundsrelevans på et aktuelt emne jf. Den nationale strategi for private arkivalier,
- at styrke samarbejde på tværs af de deltagende institutioner.

Projektet forventer inden udgangen af 2023 at have indsendt fondsansøgninger.

Ad 2.

Arbejdersmuseet og Rigsarkivet har igennem de seneste 3 år gennemført et pilotprojekt med det todelte formål dels, at sikre Fagbevægelsens Hovedorganisations (FH) sletningstruede digitalt skabte data (ESDH-system) og dels at udarbejde en løsnings- og samarbejdsmodel mellem Arbejdersmuseet og Rigsarkivet, der muliggør Arbejdersmuseets fremtidige arkivvirksomhed.

Pilotprojektet har afdækket de juridiske og it-relaterede udfordringer, der gør sig gældende på nuværende tidspunkt, og med løsnings- og samarbejdsmodellen forsøgt at tegne konjunkturerne af et fremtidigt samarbejde. Arbejdersmuseet agter på grundlag af den skitserede samarbejdsmodel at anmode Kulturministeren om en godkendelse efter reglerne i arkivlovens § 47.

Pilotprojektet afsluttes med udgangen af 2023. Arbejdersmuseet har udarbejdet en foreløbig rapport over pilotprojektet.

Udvalget har i perioden 2020-2023 ikke søgt offentlig støtte til gennemførelse af enkeltprojekter, hvorfor der ikke foreligger særskilt afrapportering herom.

Anbefalinger fra Rapporten 2020-2023

Udvalget fra 2016-2019 fremsatte følgende anbefalinger;

1. *At privatarkivudvalget arbejder videre med virkeliggørelse af den nationale strategi gennem et pilotprojekt om dokumentation af klimadagsordenen og dens påvirkning af det danske samfund*
2. *At privatarkivudvalget fortsætter sit arbejde med uændret kommissorium frem til 2023*

Opfølgning på anbefalingerne fra rapporten 2016-2019

I henhold til anbefaling 1, har privatarkivudvalget, som det fremgår ovenfor, arbejdet videre med virkeliggørelsen af den nationale strategi ved at formulere et pilotprojekt om dokumentation af klimaændringernes påvirkning af det danske samfund. Hertil kommer, at udvalget har gennemført et projekt om dokumentation af Corona-epidemien, som også har bidraget til at kvalificere strategien.

I forhold til anbefaling 2, har privatarkivudvalget i perioden 2020-2023 arbejdet målrettet med målsætningerne i kommissoriet. Det har været centralt for alle aspekter af udvalgets arbejde at fremme samarbejde og koordination mellem de aktører, der indsamler og tilgængeliggør private arkivalier. Disse resultater viste sig blandt andet i evalueringen af Corona-indsamlingen. Dertil har udvalget drøftet spørgsmål i forbindelse med indsamling, bevaring og tilgængeliggørelse af private arkivalier, blandt andet udfordringer og muligheder i forbindelse med tilgængeliggørelse af digitalt materiale.

Bilag I Nationalstrategi for private arkivalier

Strategien er blevet navngivet: Strategi for indsamling, bevaring og tilgængeliggørelse af private arkivalier i Danmark 2019-2025.

Indledning

Privatarkivudvalget vedtog i efteråret 2018 at udarbejde en strategi med baggrund i det bekymrende faktum, at kulturbevaringsinstitutionerne gennem en lang årrække ikke har indsamlet meget væsentlige dele af den bevaringsværdige dokumentation, der skabes i den private sektor. Det er hensigten at imødegå denne udfordring ved at udstikke en retning for, hvad udvalget skal arbejde med og samle sin opmærksomhed om. Strategien skal føre frem til igangsættelsen af mere konkrete initiativer på området.

Strategien er foranlediget af et overordnet fælles ønske blandt udvalgets medlemmer om at sikre den historiske dokumentation, der allerede eksisterer, og som den private sektor i fremtiden vil generere - hvad enten dokumentationen har form af papirarkiver eller er skabt digitalt.

Privatarkivudvalget vil med denne strategi derfor gøre det muligt for både nutiden og for fremtidige generationer at formidle og forske i kilder fra den private sektor og således blive i stand til skrive hele det danske samfunds historie.

Kulturbevaringsinstitutioner som offentlige arkiver, museer, biblioteker, samt lokal- og specialarkiver, herunder arkiver ved virksomheder og forskningsinstitutioner, har gennem århundreder indsamlet og bevaret den papirdokumentation, der er blevet dannet og dannes af private personer, virksomheder, organisationer og andre dele af det danske civilsamfund.

Dokumentationen er efterfølgende stillet til rådighed for offentligheden til gavn for samtid og eftertid.

Digitaliseringen af det danske samfund har imidlertid bevirket, at denne dokumentation har ændret sig fra næsten udelukkende at være på papir til i alt overvejende grad i dag at være digital. Udviklingen har været undervejs længe og har i samme omfang fundet sted i såvel den offentlige som i den private sektor.

Rigsarkivet og andre offentlige arkiver har siden 1970'erne indsamlet, bevaret og tilgængeliggjort digitalt skabte arkivalier fra den statslige og kommunale administration. Omfanget har været stigende, og i dag er der i medfør af arkivloven velafprøvede, anerkendte standarder for modtagelsen og bevaringen af digitalt skabte arkivalier fra den offentlige sektor.

I kontrast hertil står den manglende bevaring af historisk relevante digitalt skabte arkivalier, genereret af den private sektor i Danmark.

Årsagerne til denne uhensigtsmæssige udvikling er mange og hænger blandt andet sammen med manglende økonomiske ressourcer og kompetencer hos såvel kulturbevaringsinstitutionerne som i den private sektor. Hertil kommer anderledes lovgivningsmæssige rammer for arbejdet med private

arkivalier end for arbejdet med offentlige arkivalier. Men den manglende indsamling skyldes også den hastige teknologiske udvikling, herunder nye og ændrede digitale dokumentationsformer, GDPR, den nye databeskyttelseslov, samt øvrig lovgivning der helt eller delvist afskærer private arkiver og kulturbevaringsinstitutioner, som ikke er omfattet af arkivloven, fra indsamling af data fra den private sektor.

Med undtagelse af Det Kongelige Biblioteks indsamling i Netarkivet, jf. pligtafleveringsloven, er indsamling af digitalt skabte arkivalier fra den private sektor og det øvrige civilsamfund i Danmark således stærkt begrænset. Dette forhold er særdeles utilfredsstillende og danner en alvorlig slagside i bevaringen af den historiske dokumentation af det danske samfund.

Mission

Privatarkivudvalget indgår i et forpligtende samarbejde med udgangspunkt i de forskellige styrker, fokuspunkter og den forskellige viden, som udvalgets medlemmer repræsenterer.

Samarbejdet sikrer en omkostningseffektiv indsamling, bevaring og tilgængeliggørelse af den historiske dokumentation, der dannes af private personer, virksomheder, organisationer og andre dele af det danske civilsamfund. Formålet er at skabe et mere fuldstændigt grundlag for forskning i danmarkshistorien og at sikre identitetsskabende dansk kulturarv for både nutidens og fremtidens borgere.

Vision

Privatarkivudvalget afdækker og afhjælper udfordringerne ved indsamling, bevaring og tilgængeliggørelse af private arkivalier - primært i digital form hvor udfordringerne er de største. I formålstjenligt omfang etablerer udvalget et fundament for langtidsholdbare fællesløsninger, der sikrer optimal udnyttelse af kompetencer, ressourcer og teknisk viden på tværs af national-, lokal og specialarkiver samt øvrige kulturbevaringsinstitutioner i Danmark.

Indsatsområder

Privatarkivudvalget vil i kraft af privatarkivområdets massive udfordringer intensivere sin indsats. Det betyder, at udvalget i modsætning til tidligere vil indgå i et mere forpligtende og resultatorienteret samarbejde, anført af klare målsætninger og i nødvendig dialog med bl.a. relevante faglige kredse.

Privatarkivudvalgets virke og engagement retter sig mod de temaer og udfordringer, der til enhver tid vedrører privatarkivområdet. På den baggrund vil udvalget i denne strategiperiode koncentrere sit arbejde om følgende fire indsatsområder:

- Skærpet synlighed
- Fælles løsninger
- Nødvendige ressourcer

- Juridisk afklaring

De fire indsatsområder, som nedenfor nærmere er motiveret og i punktform kortfattet skitseret i handlingspunkter, vil danne grundlag for igangsættelsen af konkrete initiativer på området.

Skærpet synlighed

Udvalget vil udarbejde en kommunikations- og samarbejdsstrategi, der retter sig mod virksomheder, organisationer og andre interessenter, samt udstikke en retning for, hvorledes der kan skabes bevågenhed om privatarkivarbejdet i en

breder del af befolkningen og mobiliseres nye samarbejdspartnere. Udvalget vil arbejde for udarbejdelse af fælles informationsmateriale om både interne processer og til eksterne partnere.

Fælles løsninger

Udvalget vil afsøge muligheden for at skabe og etablere fælles løsninger, der kan sikre en omkostningseffektiv, langtidsholdbar og forsvarlig varetagelse af privatarkivområdet i fremtiden.

Handlingspunkter:

- Udvalget vil prioritere udarbejdelsen af en redegørelse, der opstiller forskellige løsningsmodeller, der i videst muligt omfang muliggør indsamling, bevaring og tilgængeliggørelse af digitalt skabte arkivalier for offentlige arkiver, lokal- og specialarkiver, biblioteker og museer i Danmark. De opstillede løsningsmodeller kan i større eller mindre grad bero på fællesløsninger, men skal tage højde for kulturbevaringsinstitutionernes forskelligartede økonomiske og juridiske muligheder.
- Udvalget vil i det omfang, det er muligt og hensigtsmæssigt, udarbejde en indsamlingsplan, som udstikker retningslinjerne for, hvilke kulturbevaringsinstitutioner der indsamler hvad. Udvalget vil i det omfang, det er hensigtsmæssigt, koordinere fælles indsamlingsprojekter.
- Udvalget vil arbejde for et øget samarbejde om metode- og kompetenceudvikling og afdækning af samarbejds muligheder med inspiration fra kendte modeller. Udvalget vil i den forbindelse foretage en analyse af muligheder for og perspektiver i datadistributionsmodeller, fx cloudløsninger, hvor ansvar for hhv. indsamling, bevaring og tilgængeliggørelse af forskellige typer data er fordelt på forskellige institutioner, men hvor data fra den enkelte institution kan samles og tilgængeliggøres i eget digitalt miljø.
- Udvalget vil arbejde for, at kulturbevaringsinstitutioner i højere grad samarbejder om indsamling via Netarkivet og vil i den forbindelse arbejde for øget tilgængelighed til Netarkivet.
- Udvalget vil i formålstjenligt omfang samarbejde om arkivalisk tilgængeliggørelse.

Nødvendige ressourcer

Privatarkivudvalgets medlemmer vil bl.a. gennem fundraising forsøge at tilvejebringe de nødvendige økonomiske ressourcer, der kan virkeliggøre strategien.

Handlingspunkter:

- Udvalget vil udarbejde relevante budgetter, priseksempler og på anden måde indhente nødvendig økonomisk viden, som realiseringen af strategien påkræver.
- Udvalget vil undersøge mulige modeller for økonomisk samarbejde med virksomheder og organisationer, som skaber værdi for disse.

Juridisk afklaring

Privatarkivudvalget vil bidrage til at synliggøre de juridiske problemstillinger, der vanskeliggør realiseringen af strategien.

Handlingspunkter:

- Udvalget vil synliggøre den problemstilling, at kulturbevaringsinstitutioner, som ikke er omfattet af arkivloven, ikke kan indsamle og bevare persondata.
- Udvalget vil synliggøre de uensartede adgangsbetingelser og uklarheder, der hersker vedr. den juridiske status for arkivalsk materiale, der allerede eksisterer og i fremtiden vil blive indsamlet på danske kulturbevaringsinstitutioner.

Bilag II

Rapport

Af arbejdsgruppe nedlagt af
Privatarkivudvalget 2021

En undersøgelse af danske
kulturarvsinstitutioners
dokumentation af
coronakrisen

Indhold

Indledning	3
Præsentation af arbejdsgruppen og forløb	5
Præsentation af spørgeskemaundersøgelsen.....	5
Respondenterne - om de danske kulturarvsinstitutioner	5
Rigsarkivet og § 7-arkiverne (stadsarkiverne)	7
Lokalarkiver	9
Museer	11
Netarkivet	13
Kommunikation og indsamling via digitale platforme.....	13
Juridiske udfordringer i forbindelse med indsamling af privat materiale	15
Ressourcer i en krisetid	15
Konklusion	17



Rigsarkivet



Aalborg
Stadsarkiv

SLA
Sammenslutningen af Lokalarkiver



Indledning

Lige så snart statsminister Mette Frederiksen 11. marts 2020 sagde: "*nedlukning af Danmark*", gik en lang række af arkiver og museer i gang med at indsamle dokumentation af coronakrisen ud fra et lokalt, regionalt og nationalt perspektiv.

Hvorfor gik kulturarvsinstitutionerne straks i gang med at samle ind? Situationen var oplagt: Der herskede fra begyndelsen ingen tvivl om, at coronakrisen var og er en helt ekstraordinær situation i historien, der med et slag ændrede vores liv, og at den kommer til at præge den nærmeste fremtid meget markant. Ikke bare set ud fra samfundets perspektiv, men også ud fra et personligt perspektiv i individets opfattelse af verden.

Formålet med denne rapport er at undersøge og dokumentere coronaindsamlingen i de danske kulturarvsinstitutioner, især i pandemiens første fase i foråret 2020. Rapporten søger at etablere et overblik over, hvad der er indsamlet. Den inddrager også erfaringer med at indsamle dokumentation af en akut begivenhed, mens den finder sted som samtidokumentation. En relativ ny og ukendt situation, som kaldte på en metode, der i den angelsaksiske kulturarvs-verden benævnes "*rapid response*" fra arkiver og museer.¹

Kombinationen af indiskutabel relevans og nødvendigheden af hurtig handling betød, at der blev skabt et *momentum* i indsamlingen af privatarkiver på tværs af institutionstyperne: arkiv, museum og forskningsbibliotek. Det er ikke set tidligere i lignende omfang.

Erfaringerne, som rapporten har indsamlet, viser en lang række muligheder og problematikker i indsamlingen af private arkiver og genstande. Det gælder både metode, organisation og arbejdsdeling på tværs af kulturarvsinstitutionerne, teknologi i forhold til indsamling, lovgivning, kommunikation, økonomi mm. Anbefalingen er derfor at anvende de indhentede erfaringer både i det fremtidige arbejde med indsamling af privatarkiver på tværs af institutionstyper, men også at imødegå det identificerede behov for at være bedre forberedt, hvis og når en lignende situation opstår.

Mange institutioner har haft etiske overvejelser i forhold til at igangsætte en indsamling af dokumentation af en alvorlig situation, mens den foregår. En diskussion, der til forskel fra en lang række andre lande², er foregået internt i de enkelte institutioner i Danmark og ikke er

dækket af denne rapport. I marts 2020 vidste ingen, hvordan pandemien ville ramme Danmark. Det rejser en del spørgsmål: Hvordan skulle kulturarvsinstitutionerne håndtere en indsamling fra en situation med sygdom, død og katastrofe som følge? Hvordan skulle indsamlingen kommunikeres med respekt for situationen og de smittede? Skulle man, på trods af risikoen for at miste relevante data, vente med indsamling? Med disse overvejelser in mente viser rapporten, at de danske kulturarvsinstitutioner gik i gang med indsamlingen relativt hurtigt i forløbet.

Coronaindsamlingen belyser ligeledes de udfordringer, der opstår, når et fænomen går fra at være en akut krise til en længerevarende tilstand for at ende i en tid til refleksion. Det er sket i flere tilbagevendende forløb under pandemien i form af gentagende nedlukninger, ændrede politikker og opståede kriser som fx. afvikling af minkerhvervet og fremvækst af modbevægelser som "*Men in Black*" og vaccinationskritik. Skiftet i opfattelsen af pandemien har også påvirket muligheden for indsamling, da det er ganske enkelt svært at fastholde momentet og folks opmærksomhed. Lige nu (oktober 2021) kan der yderligere spores en udbredt coronatræthed. Udviklingen er med til at vise, at det i højere og højere grad, især når det gælder private arkiver, kræver, at arkiver og museer er aktive og kommunikerende, når de foretager aktiv samtidokumentation. Det er derfor nødvendigt, at kommunikation og indsamling støtter hinanden.

1 [The 'Manchester Together Archive': researching and developing a museum practice of spontaneous memorials \(pdf\)](#) og [The 'Manchester Together Archive': researching and developing a museum practice of spontaneous memorials](#)

2 [Collecting with care - Ethics in museum work](#)
[How are museums collecting during coronavirus lockdown?](#)
[COVID-19: The duty to document does not cease in a crisis, it becomes more essential](#) og
[COVID-19: The duty to document does not cease in a crisis, it becomes more essential \(pdf\)](#)

Nedlukningen



Foto: Peter Wøllekær (Odense Stadsarkiv)



Foto: Kirsten Hansen (Ringe Lokalarxiv)



Foto: Bent Kjeldsen (Grenaa Egnsarkiv)



Foto: Jette Randløv (Rigsarkivet)



Foto: Jette Randløv (Rigsarkivet)



Foto: Jette Randløv (Rigsarkivet)

Præsentation af arbejdsgruppen og forløb

Privatarkivudvalget bad i august 2020 en arbejdsgruppe bestående af Rigsarkivet og Aalborg Stadsarkiv/Organisationen af Danske Arkiver (ODA) om at udføre en opsamling af erfaringer i forhold til at indsamle coronadokumentation fra nedlukningen i foråret 2020. Arbejdsgruppen blev ved årsskiftet 2020/2021 udvidet til også at bestå af medarbejdere fra flere museer, (forskningsbiblioteker) og arkiver på både nationalt, regionalt og lokalt niveau. Det skete med udgangspunkt i eksisterende uformelle netværk og et ønske om at inddrage flere institutionstypers erfaringer:

- Anders Klindt Myrvoll (Netarkivet, Det Kgl. Bibliotek)
- Bente Jensen (Organisationen Danske Arkiver, Aalborg Stadsarkiv)
- Caroline Nyvang (Dansk Folkemindesamling, Det Kgl. Bibliotek)
- Jette Holmstrøm Kjellberg (Rigsarkivet)
- Lars Kjær (Rigsarkivet)
- Laura Maria Schütze (Roskilde Museum)
- Lykke Pedersen (Nationalmuseet)
- Mads Kyvsgaard Mogensen (Sammenlutningen af Lokalarkiver)
- Rune Clausen (Det Grønne Museum)

Arbejdsgruppen har holdt fem onlinemøder og en fysisk workshop d. 26. maj 2021.

Da gruppen indledte sit arbejde, eksisterede der kun et sporadisk overblik over indsamlingsaktiviteterne i Danmark i det uformelle netværk, som udgjordes af Facebook gruppen: "*Coronaens tid - dokumentation*" (nu [Samtidsdokumentation i Arkiver og Museer](#)).

Arbejdsgruppen valgte derfor for at opnå et nationalt overblik på tværs af kulturarvsinstitutioner at anvende spørgeskemaet som metode.

I marts-april 2021 gennemførte arbejdsgruppen en spørgeskemaundersøgelse, der blev sendt til medlemmer af SLA, ODA, Organisationen Danske Museer (ODM) samt til uformelle (arkiv- og museumsfaglige) netværk på Facebook og lignende. Besvarelserne er bearbejdet og opsamlet i denne rapport.

Spørgeskemaet kan danne grundlag for mere kvalitative indsigter i form af interviews og opfølgende samtaler.

Præsentation af spørgeskemaundersøgelsen

Spørgeskemaet indeholder 18 spørgsmål, som overordnet set kan opdeles i to kategorier: kulturarvsinstitutioner, der henholdsvis havde og ikke havde indsamlet dokumentation af coronakrisen. De indsamlede institutioner blev spurgt om, hvad der blev indsamlet, hvilke metoder der var anvendt til indsamling, valg af kommunikationsplatforme, samarbejder samt succeser og udfordringer.

De ikke-indsamlende kulturarvsinstitutioner blev spurgt om, hvorfor de ikke havde foretaget en indsamling.

Alle institutioner blev spurgt, om de ønskede at deltage i brede samarbejder og netværk om samtidsdokumentation i fremtiden. Derudover blev institutionerne spurgt om muligheden for at kontakte dem med opfølgende spørgsmål for at foretage evt. yderligere undersøgelser af enkelte institutioners tiltag.

Spørgeskemaet blev udsendt til ca. 770 institutioner. Der kom 306 besvarelser tilbage, hvoraf 43 % (131) havde indsamlet materiale³. Vi vurderer, at antallet af besvarelser er tilstrækkeligt til at give et repræsentativt billede af indsamlingen.

Respondenterne - om de danske kulturarvsinstitutioner

Opgaven med samtidsdokumentation varetages af en række forskellige institutionstyper, som alle har forskellige opdrag og vilkår for deres virke. Disse forskellige opdrag er på den ene side med til at sikre en stor variation i det indsamlede materiale. Institutionerne har forskellige baggrunde af lokal, regional og national karakter, de dækker forskellige områder geografiske eller tematisk, nogle fokuserer på genstande mens andre kun samler arkivalier m.m.

Forskelligheden er på den anden side også i nogen grad til hinder for, at opgaven løses så hensigtsmæssigt som muligt. Kulturarvsinstitutio-

³ Et samlet overblik over besvarelser på samtlige spørgsmål kan ses i bilag 1.

Mundbindene



Foto: Lykke Pedersen (Nationalmuseet)



Foto: Benny Engelbrecht (Rigsarkivet)



Foto: Kenneth Riis Broxgaard (Rigsarkivet)



Foto: Helle Viur (Rigsarkivet)



Foto: Ulla Kragholm (Rigsarkivet)



Foto: Kenneth Riis Broxgaard (Rigsarkivet)

nerne opererer på grundlag af forskellige lovgivninger, manglende hjemmel sætter i nogen grad grænser for, hvad der kan indsamles, ligesom lav koordinationsgrad hindrer, at opgaven udføres så hensigtsmæssig som muligt. Samtidig har undersøgelsen også vist, at der er en stor styrke for motivation, udførelse, agilitet og hastighed i, at indsamlingsinitiativerne initieres "nedefra". Fremtidige modeller for samarbejde skal således tilgodese processer, der sættes i gang både "nedefra" og "oppefra" og sikrer ejerskab til processen, også selvom det i nogle tilfælde skal gå hurtigt ("rapid response"), hvis kulturarv og arkiver skal sikres.

Det er i fælles og almen interesse, at opgaven med samtidisdokumentation løftes så smidigt og effektivt som muligt uden væsentlige barrierer. Her følger en gennemgang af nogle af de perspektiver og problematikker for samtidisdokumentationsopgaven, som undersøgelsen har afdækket.

I rapporten har vi samlet institutionerne i følgende fire typer: Rigsarkivet og §7-arkiverne (stadsarkiverne), lokalarkiver, museer og Netarkivet, og besvarelserne præsenteres efter institutionstyperne. Folkebibliotekerne har ikke selvstændigt indsamlet coronadokumentation, medmindre de har samarbejdet med lokalarkiver eller med Nationalmuseet. De indgår derfor ikke selvstændigt i spørgeskemaundersøgelsen.

Rigsarkivet og § 7-arkiverne (stadsarkiverne)

Både stadsarkiverne og Rigsarkivet arbejder med udgangspunkt og hjemmel i arkivloven. Begge må derfor indsamle, modtage og bevare private såvel som offentlige arkivalier. De må således også indsamle digitale personoplysninger, herunder arkivalier af den art, der er omfattet af persondataforordningen (GDPR) og Databeskyttelsesloven.

Der er derfor indsamlet materiale fra både kommunale, regionale og statslige myndigheder, såvel som fra private aktører. Fælles for karakteren af det indsamlede materiale er, at det stort set alt sammen er digitalt.

Noget materiale er allerede indkommet i arkivernes samlinger (primært fra private aktører), mens særligt arkivalier fra offentlige myndigheder kun

så småt er begyndt at blive taget ind og vil vedblive med at komme ind i de følgende år, fx myndigheders ESDH-systemer, der typisk afleveres ved periodeskifte eller lignende.

Bevaringen af offentlig skabt coronadokumentation sker fortrinsvis via den afleveringspligtige bevaring fra

myndighederne. Her bliver det frem over en opgave for arkiver og brugere at skabe et overblik over, i hvilke it-systemer der befinder sig coronadokumentation. Coronakrisen betyder også, at der kommer til at ske en merbevaring af systemer, som normalt ikke ville blive bevaret. Et eksempel er Lægemedelstyrelsens *Minerva*, som er et værne- og lægemiddelsystem til lagerstyring af forskellige værnemidler, som ellers ikke skulle bevares⁴. Det bevares nu, fordi det belyser forsyningen af værnemidler i en særligt kritisk situation.

Endelig har Rigsarkivet og mange stadsarkiver også indsamlet dokumentation fra private arkivskabere (borgere, foreninger, institutioner, organisationer og virksomheder). Det er typisk sket enten via en generel opfordring til befolkningen (gennem presse, sociale medier, netværk osv.), ved selv at skabe/indsamle dokumentation eller med direkte henvendelser til enkelte aktører med opfordring til aflevering.

Adspurgt, om arkivet har "iværksat en Corona-indsamling eller modtaget Corona-dokumentation", svarer stort set alle ODA-arkiver (29 ud af 31 adspurgte) således ja.

Mange borgere har uopfordret henvendt sig med materiale, primært fotografier, plakater, materiale fra skoleklasser (podcast, opgaver) og meget andet. Mange arkiver har også forsøgt sig med aktiv indsamling af coronadokumentation: Nogle arkiver har forsøgt at danne sig et overblik over journaliseringspraksis eller opfordret til ekstra opmærksomhed på god journaliseringsskik hos myndigheden. Andre har selv sørget for at journalisere relevant materiale fra kommunale intranet, nye arbejds gange, hjemmesider, sociale medier, pressemeddelelser, taler og lignede i ESDH-systemer. Typisk har arkiverne også efterlyst materiale fra offentligheden via presse, hjemmesider og sociale medier, ligesom flere har gennemført interviews med borgere, politikere og ansatte i kommunerne.

Fotografier er den materialekategori, som langt de fleste afleveringer rummer. Beretninger, inter-

4 Rigsarkivet, IT-system Minerva, Lægemedelstyrelsen (Se 20/06695).

Skiltene



Foto: Marit Ørregaard Andersen (Viby Lokalhistoriske Arkiv)

Foto: Marit Ørregaard Andersen (Viby Lokalhistoriske Arkiv)



Foto: Niels Holmgård (i dense Stadsarkiv)



Foto: Marit Ørregaard Andersen (Viby Lokalhistoriske Arkiv)



Foto: Marit Ørregaard Andersen (Viby Lokalhistoriske Arkiv)



Foto: Marit Ørregaard Andersen (Viby Lokalhistoriske Arkiv)



Foto: Flemming Wedell (Odense Stadsarkiv)

views, video, lyd, plakater og opslag, data fra fagsystemer og forskellige webdata er også eksempler på den dokumentation, der er bevaret.

Stort set alle arkiver har dog også oplevet problematikker i forbindelse med at sikre tilstrækkelig arbejdskraft, den fornødne økonomi til opgaven, med indsamlingsinfrastruktur og mangel på digitale værktøjer, ligesom de har manglet sparring og inspiration fra kolleger osv. Der er altså i høj grad rum til og behov for forbedringer. Endelig ser det store flertal af institutionerne positivt på at samarbejde og danne netværk omkring samtidsdokumentationsopgaver fremover.

Lokalarkiver

De danske lokalarkiver har modsat stadsarkiverne og Rigsarkivet ikke hjemmel til indsamling af materiale af offentlig proveniens, så fokus for indsamling har primært været rettet mod private aktører. Fotografier har så afgjort været det foretrukne indsamlingsobjekt. Næsten 85 % af de indsamlede arkiver har indsamlet fotografier, hvor også beretninger ligger højt på 54 %, mens der er spredte eksempler på indsamling af video, lyd og interviews.

74 % af arkiverne har indsamlet materiale fra privatpersoner, men samtidig angiver flere arkiver, at der også er blevet indsamlet fra lokale erhverv og institutioner. I spørgeskemaet er der mange eksempler på, at arkiverne især har indgået aftaler med lokale skoler, hvor eleverne er blevet opfordret til at føre coronadagbøger, som er tiltænkt arkiverne. Deciderede samarbejder er særligt sket med lokale skoler samt i form af mere traditionelle ABM-samarbejder mellem andre arkiver, museer og biblioteker. Her er det særligt vigtigt at bemærke, at mange lokalarkiver ligger i hus med enten et museum eller et bibliotek, hvilket gør samarbejder oplagte. Derved er der også i højere grad tale om samarbejder, der er lokalt forankrede.

Det står dog klart, at den langt mest almindelige samarbejdsform er mellem de enkelte arkiver og de foreninger, som i mange tilfælde driver arkiverne. Det ses i spørgeskemaet ved, at foreningernes medlemmer i mange tilfælde bidrager til arkivernes samlinger med fotografier og beretninger om hverdagen under corona. Dette styrkes i høj grad af arkivernes valgte kommunikationsplatforme, hvor 46 % af arkiverne har anvendt egne hjemmesider, 51 % har anvendt

Facebook, mens 26 % har anvendt nyhedsbreve til at gøre opmærksom på indsamling af coronadokumentation.

Derudover tegner selvskabelse sig til at være en

markant tendens blandt lokalarkiverne. Her er der flere arkiver, som angiver, at arkivets frivillige selv har været ude for at tage billeder i lokalområdet, mens flere arkiver også har opfordret de frivillige til at skrive beretninger og føre coronadagbog. Dette vidner også om, i hvor høj grad der er tale om indsamling af digitalt skabte arkivalier. Fotografierne tages i overvejende grad med smartphones, mens beretninger skrives på computer. Den digitale tendens underbygges yderligere af lokalarkivernes mest yndede form for modtagelse af arkivalier under corona, idet 64 % angiver, at de har modtaget arkivalier over mail. Fysisk modtagelse har selvsagt været svært grundet nedlukninger, men alligevel er der stadig 54 % af de indsamlede arkiver, som enten har modtaget arkivalier fysisk eller truffet aftale om fysisk aflevering, når genåbning igen tillader det.

Det er imidlertid også tydeligt, at corona har været en udfordring for mange lokalarkiver. I alt 228 SLA-medlemmer besvarede det udsendte spørgeskema, hvoraf 36 % havde foretaget indsamling. De, der afholdt sig fra at indsamle, forklarede, at særligt nedlukningen havde besværliggjort arbejdet med at dokumentere corona. I flere tilfælde var arkivdriften sat helt på pause, mens enkelte arkiver også udtrykte frustration over at være isoleret fra de frivillige og fællesskabet i form af konkrete beskrivelser af at stå meget alene med opgaven. Hertil forklarer flere arkiver også, at de forventer at modtage arkivalier fra coronakrisen på sigt, men at de ikke har valgt at prioritere at køre deciderede projekter eller indsamlingskampagner. Manglen på ressourcer og overskud kommer også til udtryk i spørgsmålet om, hvorvidt lokalarkiverne ønsker at indgå i netværk om samtidsdokumentation i fremtiden. Omkring 50 % er positivt indstillede, men de resterende institutioner giver udtryk for, at netværksdeltagelse vil kræve ressourcer, som de ikke er i stand til at mønstre. Fremtidige netværk skal derfor overveje, om man skal tage særlige skridt mod, at specielt frivilligt drevne institutioner nemmere kan tage del i vidensdelingen uden at trække for meget på sparsomme kræfter.

De små

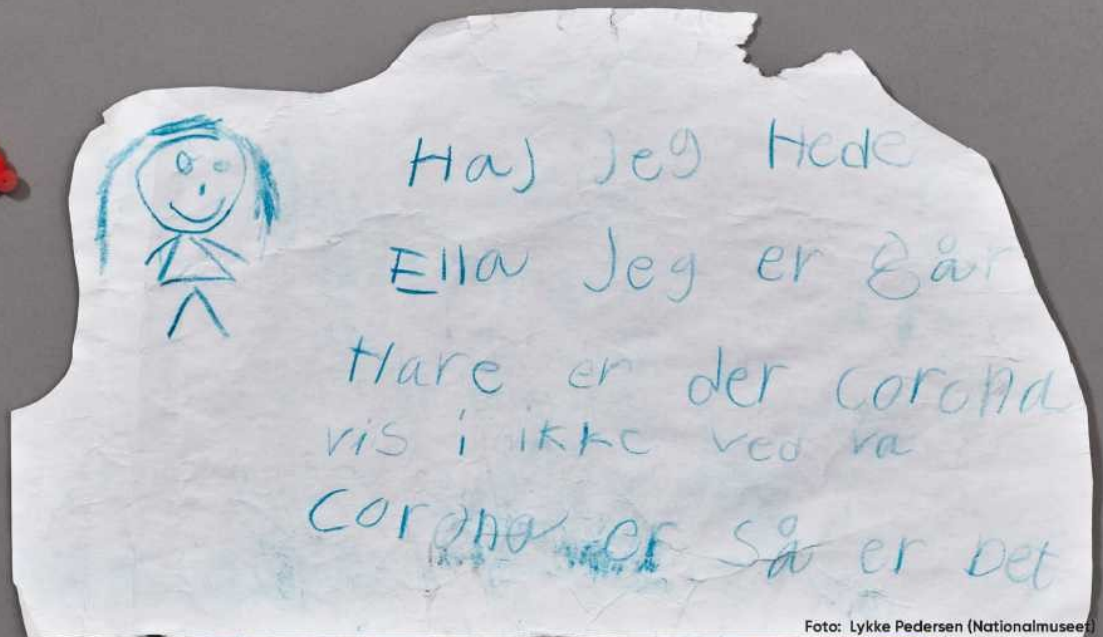
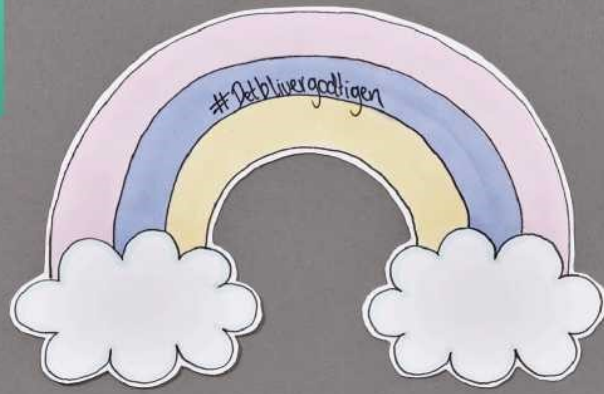
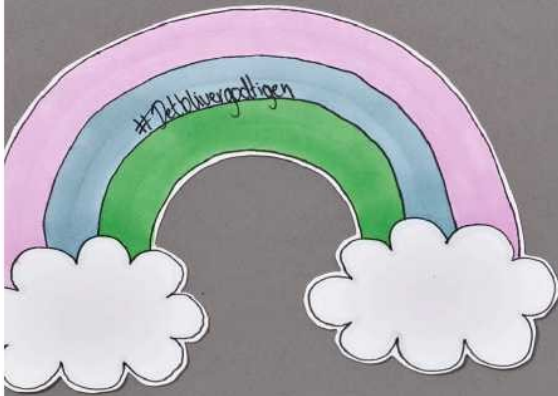


Foto: Lykke Pedersen (Nationalmuseet)



Foto: Christoph Klinger (Slagelse Stadsarkiv)



Foto: Mathilde Størvang (Randers Stadsarkiv)



Foto: Mathilde Suzi Ajoub El Hek (Aalborg Stadsarkiv)

Museer

Også mange museer har været aktive i perioden efter lockdown i marts 2020, men med forskellig intensitet og forskellige fokusområder. Den første fase i foråret 2020 var præget af chok og en helt usædvanlig undtagelsestilstand, hvor alle fik vendt op og ned på deres liv fra ene dag til anden. Med tiden blev undtagelsestilstanden efterhånden til hverdag på en ny måde. Situationen er med rette blevet kaldt historisk, og ligesom retorikken i det politiske liv, hvor man har talt om at skulle "asfaltere, mens man kørte", har museerne også skulle finde på nye løsninger for at kunne dokumentere den ændrede samtid, mens den udspillede sig.

Små og store museer over hele landet greb hurtigt bolden for at fastholde de usædvanlige billeder af tomme byer, øde arbejdspladser, demonstrationer, test- og vaccinationssteder og et forandret hjemmeliv. Foruden fotodokumentation og indsamling af biografisk materiale foretog en del museer aktiv indsamling, fx interview i lokalområdet, eller med særlige grupper, fx sundhedspersonale, politikere, minkavlere, religiøse organisationer samt ansatte i offentlige og private virksomheder. Også tidens nye frembringelser som fx iværksættere med produktion af værnemidler og håndsprit, nye rutiner på afstand og hobbyer som puslespil og strikning blev dokumenteret og indsamlet. I begyndelsen var det svært at få fat i genstande, og det rejste spørgsmålene: Hvilke genstande karakteriserer fx nedlukning og fysisk adskillelse? Hvilke genstande dokumenterer samvær på afstand og fravær af fysisk kontakt?

"Det har været lidt svært for folk at regne ud, hvad vi ledte efter af fotos - også selv om de fotograferer meget, så selvom vi regnede med at få mange fotos, ligger der en stor sortering senere i forløbet. Et eksempel er et foto af en blå himmel - altså fraværet af streger fra fly. Uden kontekst er det svært at bruge dette foto til noget, så det kræver efterfølgende nogle samtaler med bidragsyderne"⁵.

Efterhånden som tiden gik, og årshjulet drejede, materialiserede nedlukningen sig efterhånden i indsamling af flere og flere genstande i relation til museernes arbejdsområder. De digitale platforme fik en stor betydning i den første fase, hvor også museernes medarbejdere var hjemsendte. Der opstod nye, digitale samarbejder på tværs, hvor flere museer, arkiver og biblioteker gik sammen om indsamling og dokumentation⁶, men også tværgående forsknings- og formidlingsprojekter med lokale uddannelsesinstitutioner, universiteter, skoler, teatre osv., blev kendetegnende. Trods mange besværligheder kaldte situationen på, at samarbejde hurtigt kom op at stå, ligesom administrative barrierer blev overvundet; fx var fondene fleksible og hurtige med støtte. Mange museer har undervejs afprøvet nye formidlingsformer fx i form af teaterstykker, podcast, video, workshops, musik, ligesom nye samarbejder og netværk om vidensdeling er blevet etableret.

Borgere blev opfordret til at skrive beretninger og dagbøger via digitale medier, museernes hjemmesider eller digitale netværk. Lokale og nationale medier som radio, tv og presse støttede beredvilligt op om initiativer for at sprede budskabet om deltagelse. Museernes solide lokale netværk og frivillige interessegrupper trådte til. En del museer fik henvendelser fra borgere (enkeltpersoner, institutioner, virksomheder og foreninger), der spontant var gået i gang med at dokumentere hverdagslivet dér, hvor de befandt sig.

Mange institutioner følte sig hæmmede af at skulle forholde sig til de mange forskellige corona-projekter, som museer og arkiver satte i søen i perioden. Og en del opsamlingsarbejde venter forude. Et museum skriver om behovet for opfølgning i kølvandet på indsamlingen:

5 Bevarelse fra et lokalt museum

6 Fx deltog flere i Nationalmuseets projekt Dage med corona (digital indsamling af beretninger via spørgeliste, feltarbejde, interview, genstandsindsamling m.v.) <https://natmus.dk/dagemedcorona/>

Minkene

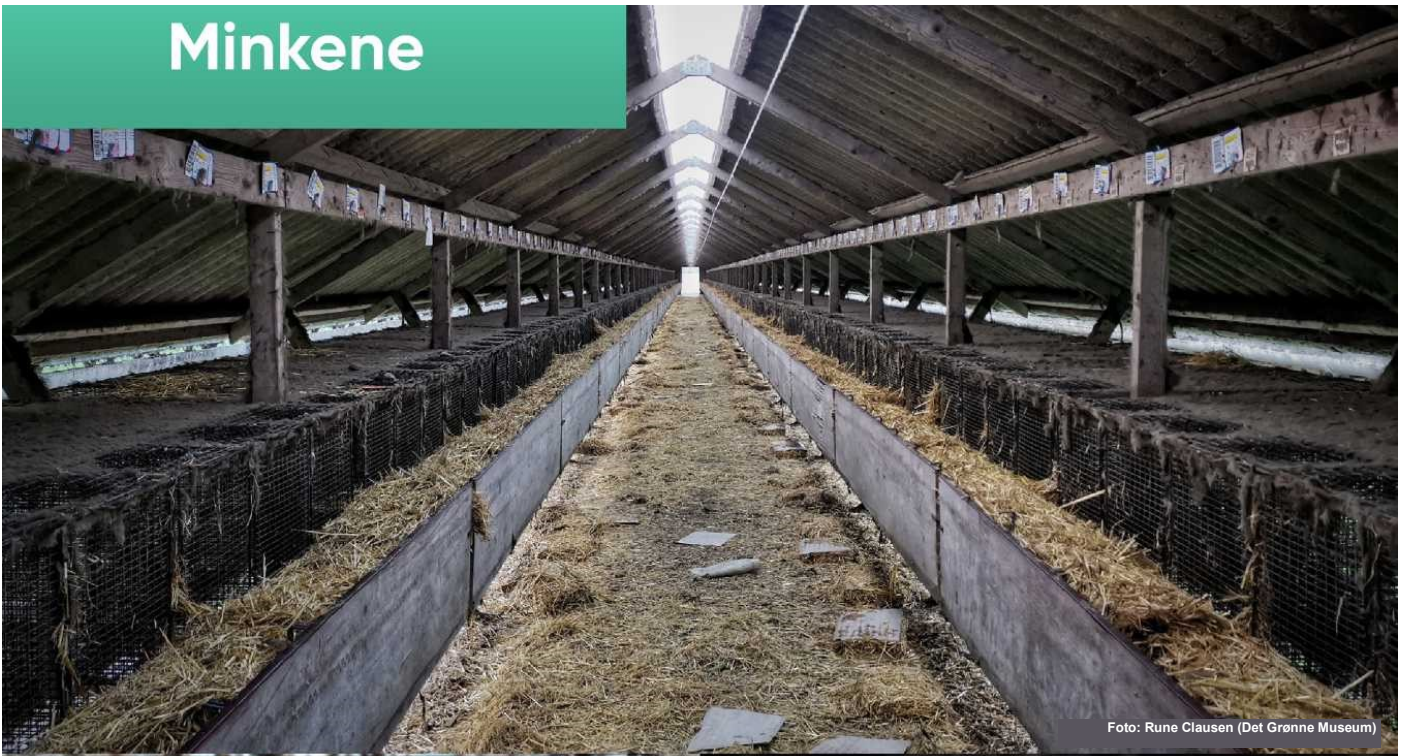


Foto: Rune Clausen (Det Grønne Museum)



Foto: Rune Clausen (Det Grønne Museum)

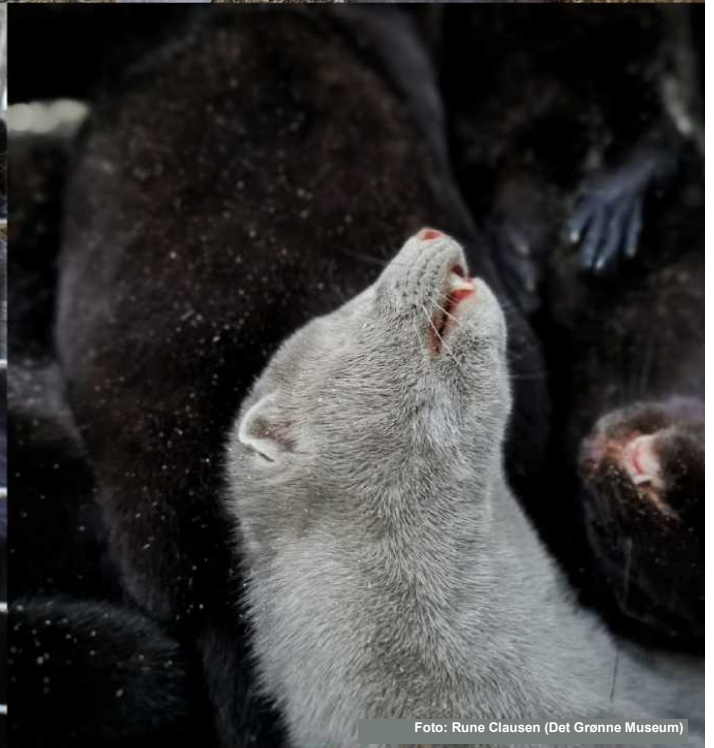


Foto: Rune Clausen (Det Grønne Museum)



Rune Clausen (Det Grønne Museum)



Foto: Anne Bjerrekær (Det Grønne Museum)

AND?

”Trods gode relationer med dag-bogsskriverne i processen så har enkelte ikke fået afleveret deres materiale. Her vil følge et opfølgingsarbejde, når museet åbner igen. Behovet vil uden tvivl være at finde tid, da den lange nedlukning vil betyde, at vi kommer til at prioritere kerneopgaver benhårdt. Samtidsdokumentationen kommer nok ikke til at ligge allerøverst på to do-listen.”⁷

Trods udfordringer efterlyser mange museer øget samarbejde og bedre koordinering i form af netværk omkring samtidsdokumentation. Bevaring af digitalt materiale er fortsat en udfordring, hvor især juridisk afklaring omkring GDPR efterlyses.

Netarkivet

Netarkivet på Det Kgl. Bibliotek har ansvaret for at indsamle og bevare den danske del af internettet som en del af pligtafleveringsloven. Netarkivet tager et øjebliksbillede af danske domæner op til fire gange årligt suppleret med selektiv indsamling (hyppigere) af danske nyhedsmedier, udvalgte profiler på sociale medier, offentlige myndigheders hjemmesider mm. Endelig foretages begivenhedshøstninger 1-2 gange om året, og coronaindsamlingen var en sådan begivenhedshøstning, der begyndte i foråret 2020. Netarkivet ved Det Kgl. Bibliotek har således tidligere erfaring med ”rapid response”-indsamling.

Netarkivet foretog - ud over at opfordre til domænenomineringer (dvs. at eksterne kunne gøre Netarkivet opmærksom på sider med corona relateret indhold) - selv en fokuseret, kurateret indsats. Der er indsamlet flere tusinde hjemmesider med dansk relevans, dele af flere hundrede Facebook-profiler samt flere tusinde corona relaterede opslag på Facebook og andre sociale medier mm.

Størstedelen af de indsamlede sider er sket ved Netarkivet egen indsats, og der er kun sket få normeringer. Flere har svaret, at de har indsamlet websider. Hvad der er indsamlet og hvordan, fremgår ikke, men et samarbejde med Netarkivet synes oplagt.

Netarkivet er ikke offentligt tilgængeligt og er primært målrettet forskning. I vores digitale tid udgør arkivets indsamling ikke desto mindre en 7: Besvarelse fra et større museum.

væsentlig del af de danske kulturarvsinstitutioners samtidsdokumentation - ikke mindst i en rapid-respons indsamling af fx en global pandemi. Arkivet har ikke alt indhold, og dialog med andre institutioner, der ønsker internet-indhold bevaret, kan være med til at sikre mest

muligt relevant indhold til eftertiden.

Kommunikation og indsamling via digitale platforme

Der er primært indsamlet digitalt materiale (se spm. 7), og indsamlingen er hovedsageligt sket digitalt ved e-mails (73 %), sociale medier (34 %) og upload på hjemmesider (13 %). Indsamlingen er også sket ved fysisk modtagelse (59 %), men spørgsmålet er, om der har været tale om fysiske bidrag eller om digitalt materiale overdraget ved usb-stik o.lign., da kun 30 % har indsamlet genstande. 35 % har selv skabt dokumentation, fx taget foto. Kulturarven er blevet digital, og det giver udfordringer for størstedelen af bevaringsinstitutionerne i forhold til GDPR, hvilket bliver behandlet i et andet afsnit.

Kommunikation er interessant at se på i indsamlingen af en aktuel begivenhed, da indsamlingen skal ske lige nu og her - og helst fra så mange som muligt. Der har været anvendt digitale platforme (sociale medier, hjemmeside og nyhedsbreve), men også traditionelle medier som aviser, TV og radio. Lokale bevaringsinstitutioner har desuden samarbejdet med skoler og andre lokale institutioner, ligesom flere har samarbejdet med Nationalmuseet om dagsbogsindsamlingen (se spm. 9).

De fleste har annonceret på sociale medier ved opslag på institutionens profil. Som et arkiv skriver:

”Min erfaring var, at vi ikke fik det helt store udbytte af vores kampagne: De svar vi fik, var ofte fra personer, vi i forvejen var i kontakt med, frivillige mm.”

Der har også være forsøg med betalte annoncer til definerede målgrupper for at nå ud til nye brugere ud over de faste følgere. Annoncerne nåede ud til over 250.000 personer, hvoraf over 30.000 kikkede på annoncen og kom til hjemmesiden, men kun 250 sendte bidrag ind. Kommunikationsformen på de sociale medier er hurtig og lægger

Teststederne



Foto: Bent Kjeldsen (Greenaa Egnsarkiv)



Foto: Marit Ørregaard Andersen (Viby Lokalhistoriske Arkiv)



Foto: Lars Kjær (Rigsarkivet)



Foto: Johnny Wallekær (Odense Stadsarkiv)



Foto: Henrik Abildgaard Christensen Aalborg Stadsarkiv



Foto: Marit Ørregaard Andersen (Viby Lokalhistoriske Arkiv)

ikke op til en længere korrespondance om bidraget - potentielle bidragsydere er væk hurtigere, end man kan sige GDPR og samtykke.

Generelt er der udfordringer med at få indsamlet digitalt materiale, uden at det opleves besværligt og omstændeligt for bidragsyderne. Som bevaringsinstitutioner vil vi gerne have en række metadata om bidragene, for at de har værdi for eftertiden, ligesom der skal indhentes samtykke og informeres om GDPR. Det er næsten lige meget, om det sker ved upload via formular på hjemmeside, log-in med adgangskode eller en særlig app. E-mail oplevedes måske som den hurtigste, men større eller mange vedhæftede filer kan være problematiske, ligesom der stadig er spørgsmålet om sikkerhed, indhentning af metadata-samtykke og behandling af persondata.

Juridiske udfordringer i forbindelse med indsamling af privat materiale

Med den danske implementering af GDPR (persondataloven, maj 2018) er der kommet øget fokus på, hvordan og i hvilket omfang landets arkiver og museer kan håndtere samtidsdokumentation, der indeholder personoplysninger. Desuden må de danske arkivinstitutioner, der ikke er omfattet af Arkivloven, løbende overveje, hvordan indsamlede data kan stilles til rådighed, uden at ophavsretten krænkes. Af disse grunde er det interessant at undersøge, i hvilken udstrækning danske kulturinstitutioner har opfattet juridiske restriktioner som en udfordring i forbindelse med dokumentation af coronakrisen.

I undersøgelsen var det særligt spørgsmål 15 (*Hvilke udfordringer er jeres institution stødt på i forbindelse med corona-dokumentation indtil nu?*) og 16 (*Har jeres institution savnet vejledning eller værktøjer til corona-dokumentation?*), der gav respondenterne mulighed for at tilkendegive eventuelle udfordringer. Til spørgsmål 15 anførte 11,2 % af respondentinstitutionerne, at de var "stødt på juridiske udfordringer med indsamling af materialer", mens 11,7 % angav, at de havde savnet juridisk afklaring i forbindelse med indsamlingen (spørgsmål 16). Læser man de uddybende svar, kan man se, at det især er databeskyttelsesloven, der har givet anledning til usikkerhed. En lokalhistorisk samling skrev:

"noget af det mest interessante materiale vi har modtaget, må vi ikke tage ind i samlingen, fordi giverne ikke har underskrevet samtykke-papirer."

Et større museum skrev uddybende "GDPR er en virkelig svær størrelse at arbejde med, hvor vores kollegaer under arkivloven har det umiddelbart lettere." De uddybende svar giver endvidere klart indtryk af, at langt flere institutioner end de, der svarede bekræftende herpå i spørgsmål 15 og 16, har oplevet juridiske udfordringer i forbindelse med dokumentationen af coronakrisen.

Undersøgelsen af danske kulturinstitutioners dokumentation af coronakrisen er rettet mod en bred vifte af institutioner med og uden juridisk hjemmel for indsamling. En stor del af det materiale, der er blevet indsamlet, vil - i det omfang det både indeholder personoplysninger og behandles ved hjælp af automatisk databehandling (dvs. private arkivalier, der foreligger i digital format) - falde under databeskyttelsesloven.

Efter den gældende tolkning af lovgivningen er det alene det fåtal af danske institutioner, som er underlagt arkivloven, der har juridisk hjemmel til at indsamle, bevare og tilgængeliggøre det pågældende materiale.

Undersøgelsen peger således på, at der mangler juridisk vejledning af kulturarvsinstitutionerne. Dette opleves som en væsentlig national udfordring for samfundsdocumentationen.

Ressourcer i en krisetid

De danske kulturarvsinstitutioner har temmelig varierende ressourcer. En aktiv indsamling i forbindelse med en pludseligt opstået pandemi vil i sagens natur båndlægge ressourcer i form af tid og økonomi, som ikke er planlagt på forhånd. Det har indflydelse på de enkelte institutioners mulighed for at engagere sig. De statslige og større institutioner råder generelt over flere ressourcer, og for disse vil det formentlig være muligt at omprioritere indsatsen - til en vis grad - inden for eksisterende rammer. Fx valgte Det Grønne Museum efter godkendelse fra Kulturarvsstyrelsen at overflytte midler fra et andet område til et indsamlings- og dokumentationsprojekt omkring nedlukningen af dansk minkavl som direkte konsekvens af pandemien. Samme muligheder har mange lokale, ikke-statslige institutioner ikke. I

#samfundssind



Foto: Margit Vilstrup (Arbejdermuseet)



Foto: NæstvedArkiverne



Foto: Trine Egeberg Henriksen (Aalborg Stadsarkiv)



Foto: Margit Vilstrup (Arbejdermuseet)



Foto: Henrik Abildgaard Christensen (Aalborg Stadsarkiv)



Foto: Jette Randlov (Rigsarkivet)

visse tilfælde vil en indsamling eller lign. opgives på den baggrund - eller i kombination med manglende viden eller usikkerhed om, hvilke andre institutioner der gør hvad.

Konklusion

Samlet set har kulturarvsinstitutionernes erfaringer med at dokumentere coronakrisen afdækket en række centrale problemstillinger, når arkiver og museer skal arbejde med samtidsdokumentation og "*rapid response*". Vi vil fremhæve nogle konkrete succeser, som fremgår af besvarelserne fra det udsendte spørgeskema.

De institutioner, som valgte at prioritere dokumentation af coronakrisen, har generelt haft succes med at få materialer ind gennem indsamlingsindsatser. Man bør også hæfte sig ved, hvor hurtigt den enkelte kulturarvsinstitution har været i stand til at iværksætte indsamlingsaktiviteter efter Danmarks nedlukning 11. marts 2020. Besvarelserne fra spørgeskemaet vidner om en lyst til og prioritering af samtidsdokumentation. Dette underbygges yderligere af den hurtige netværksdannelse, som blev faciliteret gennem Facebook-gruppen "Coronaens tid - Dokumentation" og andre uformelle netværk.

Samtidig har håndteringen af indsamlingen vist en parathed blandt kulturarvsinstitutionerne til at foretage indsamling af digitale materialer. Frekvensen af indsamling af digitalt skabte fotografier, beretninger, lyd og videoer viser tydeligt, at institutionerne har en stærk vilje til at virke i den digitale samtid. De analoge indsamlinger er også markante, og her har særligt museer været proaktive ift. at lave afleveringsaftaler og planer rundt om de gældende coronarestriktioner, når de har skulle indsamle genstande. Det er også lykkedes enkelte institutioner at få iværksat forskningsprojekter.

Vendes blikket mod de centrale problemstillinger ift. indsamling under coronakrisen, kan disse med fordel inddeles under de fire overordnede indsatsområder, som Privatarkivudvalget har formuleret i sin strategi for 2019-2025: Fælles løsninger, synlighed, nødvendige ressourcer og juridisk afklaring.

Fælles løsninger

Da coronakrisen brød ud, fandtes der ingen formelle netværk, hvor institutionerne kunne dele erfaringer og problemstillinger. Netværk blev etableret ad hoc, men udbredelsen skete primært word-of-mouth, hvilket reelt betød, at mange institutioner slet ikke tog del i den vidensdeling, der først og fremmest foregik på Facebook og andre uformelle netværk. Netværkets ad

hoc-karakter betød også, at der ikke blev etableret nogen form for organisatorisk forankring, så netværksvedligeholdelse kom til at trække voldsomt på enkeltpersoners arbejdsressourcer, hvor medarbejdere har vist stor entusiasme og motivation for at holde liv i vidensdelingen nationalt og internationalt. At vidensdelingen foregik "nedefra" og uformelt, tilførte den også agilitet, hastighed og entusiasme, som bør bevares, når og mere etablerede kanaler for kommunikation baseret på eksisterende institutioner og organisationer etableres, hvilket udvalget anbefaler.

Generelt var det vanskeligt at nå ud til alle institutioner, hvilket også besværede nogen form for overordnet koordinering af indsatser. Dette blev særligt tydeligt med udsendelsen af den fælles pressemeddelelse fra Rigsarkivet, Det Kgl. Bibliotek, Nationalmuseet, ODA, SLA og Arbejdermuseet (30. marts 2021), der opfordrede borgerne til indlevering af coronadokumentation. Mange institutioner havde allerede påbegyndt indsamling, før pressemeddelelsen faktisk blev sendt ud, så projekter og indsamlingsindsatser kun i ringe grad kunne kobles på den fælles koordinering, som pressemeddelelsen lagde op til.

Helt lavpraktisk var det også vanskeligt i evalueringen af indsatsen for arbejdsgruppen at finde frem samlede kontaktoplysninger til udsendelse af spørgeskemaet. Fraværet af etablerede netværk og langsom koordinering tegner et billede af ikkeeksisterende platforme for kommunikation, og løsninger skal derfor opfindes hen ad vejen fx ved brug af netværk og etablering af et beredskab, som hurtigt kan aktiveres.

Det står samtidig klart, at fraværet af fælles tilgængelige it-løsninger til indsamling og bevaring af digitalt skabte materialer har udfordret kulturarvsinstitutionernes dokumentationsarbejde. Den enkelte institution mangler i næsten alle tilfælde ressourcer til at udvikle understøttende teknologi selvstændigt, hvilket leder til suboptimale indsamlingspraksisser for digitalt skabt materiale. Flertallet af institutioner har modtaget digitalt materiale over e-mail, men dette har betydet klare begrænsninger ift. mængden af materiale, som den enkelte bidragsyder har

kunne aflevere. Samtidig udelukker det også stor grupper af befolkningen, som ikke kommunikerer via emails men mere intuitivt gennem fx sms og social medier (Messenger, Whats app). Når den enkelte kulturarvsinstitution samtidig skal sikre samtykke, donationserklæring og eventuelt supplerede informationer og metadata fra den enkelte bidrager ses det, at kulturarvsinstitutionerne potentielt set mister mange mulige donationer grundet de omstændelige afleveringsbetingelser og manglende anvendelig infrastruktur, som ikke tager udgangspunkt i brugernes

behov.

Synlighed

Kulturarvsinstitutionernes var ikke usynlige under coronakrisen, men der tegner sig et generelt billede af, at det har været vanskeligt at nå ud til et bredt udsnit af befolkningen. Aflevering til institutionerne er i mange tilfælde kommet fra tidligere bidragsydere, som allerede har været opmærksomme på institutionernes eksistens. Der er eksempler på kontakt til nye målgrupper i spørgeskemaets besvarelser, men i mange tilfælde problematiseres fastholdelsen af kontakt til disse nye målgrupper. Behovet for synlighed understreger behovet i kulturarvsinstitutionerne for, at indsamling og kommunikation især i større institutioner arbejder sammen for effektivt at nå ud til offentligheden generelt og til ny målgrupper, og/eller at arkiv- og museumsorganisationerne bistår deres mindre medlemmer.

Indsamlingsindsatsen har yderligere været besværet af den store konkurrence om potentielle bidragsyders opmærksomhed, som flere institutioner har oplevet med de etablerede medier. Mange medier (aviser, radio osv.) har løbende dokumenteret coronakrisen og indsamlet fra bidragsydere. Det ses tydeligt, at de etablerede medier går ressourcestærkt og privilegeret til dokumentationsopgaven, hvor deres placering i det generelle beredskab sikrer dem en plads i frontlinjen. Kulturarvsinstitutionerne nyder ikke samme privilegium og skal derfor kæmpe hårdt om opmærksomheden med langt færre ressourcer. Kulturarvsinstitutionerne står uden for det nationale beredskab, hvilket har hæmmet deres adgang, som det fx var tilfældet i forbindelse med institutionernes dokumentation af 'minkgate'. Her kunne medierne fint få adgang til de lukkede områder, mens kulturarvsinstitutionerne måtte tage plads på sidelinjen, ligestillet med den almene borger.

Nødvendige ressourcer

Ressourceknaphed er ikke til at komme uden om. Spørgeskemaet giver ikke noget indtryk af, at der er blevet tilført yderligere midler til at bistå indsamlingsindsatsen. Indsamling er bedrevet i budgetternes margin og ansatte har skulle finde tid til opgaverne mellem eksisterende arbejdsopgaver. I få tilfælde ses større projekter, hvor enkelte institutioner har været i stand til at omdefinere eksisterende projekter til at omfatte coronadokumentation, men det hører til sjældenhederne og er ikke en holdbar langtidsløsning til at understøtte samtidokumentation og "rapid response". Samtidig har der ikke været tilgængelige kulturpuljer eller dedikerede fonde, som kunne medvirke til at finansiere indsamlingsprojekter.

Ressourcespørgsmålet kommer også til udtryk i de varierende kompetenceniveauer på særligt det digitale område, som kendetegner de forskellige institutioner og institutionstyper. Digitalt skabt materiale kræver kompetencer, viden og teknologisk infrastruktur, hvis man skal sikre forsvarlig langsigtet bevaring og eventuel tilgængeliggørelse. Den manglende viden betyder i praksis, at mange institutioner må afholde sig fra at indsamle mange kategorier af digitalt skabt materiale. Dertil hører det, at flertallet af institutioner ikke har den juridiske viden eller rygdækning til at navigere i de komplekse juridiske problemstillinger og manglende lovhjemmel, som implementeringen af GDPR har medført øget opmærksomhed på - bl.a. i kraft af skrapere sanktioner.

Juridisk afklaring

Mange giver i spørgeskemaundersøgelsen udtryk for en usikkerhed om, hvad de faktisk må indsamle og bevare af digitalt skabt materiale indeholdende personoplysninger, og at der er behov for en fælles forståelse af, hvordan den gældende lovgivning skal tolkes.

Oplysninger, der falder under databeskyttelsesloven, kan kun overføres til offentlige arkiver, jf. databeskyttelseslovens § 14. Indsamling af fx borgernes oplevelse af corona-krisen kan indsamles af offentlige arkiver med hjemmel i arkivlovens kapitel 11 om private arkivalier, og materialet kan tilgængeliggøres efter reglerne i arkivloven. Lokalarkiver og museer har derimod ikke lovhjemmel i kraft af arkivloven, mens nogen mener at

kunne indsamle og tilgængeliggøre oplysninger, såfremt der indhentes specifikt samtykke hertil. Det er sjældent en farbar vej, da det kan omfatte mange personer. Institutionerne opfatter dette som en udfordring for deres indsamling af samtidsdokumentation - og dermed for deres fortsatte virke som kulturbevarende institutioner.

Anbefalinger

De udledte problemstillinger peger på, at der på flere punkter er mulighed for at ruste kulturarvsinstitutionerne bedre til lignende samtidsdokumenterende opgaver i fremtiden, hvor fx et kommende projekt vedr. dokumentation af klimadebatten i det danske samfund står højt på Privatarkivudvalgets prioriteringsliste. Den nedsatte arbejdsgruppe vil derfor bringe følgende anbefalinger i spil:

- Oprettelse af netværk, som hurtigt og effektivt kan nå ud til de forskellige kulturarvsinstitutioner og facilitere vidensdeling. Netværket skal virke i samspil med de enkelte kulturarvsinstitutioners egne initiativer.
- Opbygning af solide ressourcer, hvor kulturarvsinstitutioner kan finde værktøjer til indsamling og bevaring samt styrke til at kommunikere med offentligheden på linje med dagspressen.
- Oprettelse af dedikerede kulturpuljer, som fokuserer på kulturarvsbevaring i krisetider. Alternativt kan man arbejde hen imod fondssamarbejder med samme formål.
- Afklaring af de juridiske udfordringer og muligheder vedr. indsamling af digitalt skabte persondata.
- Identifikation af specifikke behov for fælles teknologiske, brugercentrerede løsninger, der kan understøtte aflevering, indsamling og bevaring af digitalt skabte materialer. Derudover anbefales en vurdering af, hvordan eksisterende teknologisk infrastruktur, som fx Netarkivet, kan indgå i en bred dialog og koordineringsindsats.